



Условные обозначения

Платье, размер 48, рост III Мод. N 1

1. Перед	1 дет.	→
2. Кокетка переда	2 дет.	→
3. Спинка	1 дет.	→
4. Кокетка спинки	1 дет.	→
5. Рукав	2 дет.	→
6. Переднее полотнище юбки	Даны в уменьшенном чертеже	
7. Заднее полотнище юбки	Даны в уменьшенном чертеже	
Линии соединения деталей		

Мод. N 2

8. Перед	1 дет.	→
9. Спинка	1 дет.	→
10. Бочок	2 дет.	→
11. Рукав	2 дет.	→
12. Волан	1 дет.	→
13. Рулик	2 дет.	→
14. Заднее полотнище юбки	Даны в уменьшенном чертеже	
15. Бочковое полотнище юбки	Даны в уменьшенном чертеже	
16. Переднее полотнище юбки	Даны в уменьшенном чертеже	

ПРАЗДНИЧНОЕ ПЛАТЬЕ

1. Платье из одноцветного крепа — шелкового или шерстяного. По талии отрезное. В кулиску, настроенную по линии талии, вдевается резинка. Можно сделать иначе: прибавить при крое к низу лифа 1,5 см и потом настрочить лиф на юбку так, чтобы влезть сюда резинку. Кокетка на полочках и спинке, край юбки и рукава отделаны шелковой тесьмой или бейкой из ткани другого цвета и фактуры. Современного кроя рукав, квадратная пройма. Головка рукава сильно приборова, а низ по запястью закреплен в две мягкие складки. Платье носят с нижней юбкой, сшитой из шелковой ткани — гладкокрашеной (но не из ткани-платя), или в мелкий рисунок, например, в горошек. Кроится нижняя юбка по той же выкройке, что и юбка платья, но на 5 см длиннее. Выкройка платья для 48-го размера, III роста дана на обороте приложения; все детали, кроме юбки, — в натуральную величину, а юбка — в уменьшенном чертеже. Выкройку рукава, данную

в половинном размере, нужно развернуть, как показано на схеме. Не забудьте прибавить на швы.

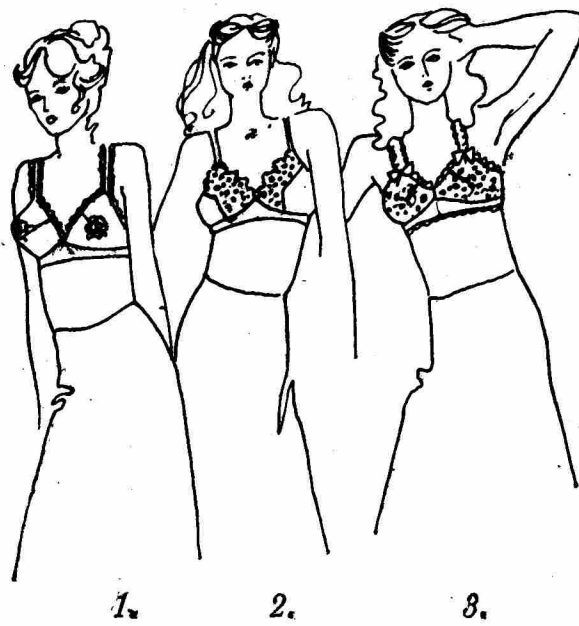
2. Шелковое, отрезное по талии платье. Так же, как в предыдущей модели, в кулиске, расположенной по талии, продернута резинка, присбаривающая юбку и лиф платья. Бочка лифа отрезные, швы на четырехклинной юбке продолжают эти линии. В передних швах юбки расположены карманы. Длинный рукав шит в квадратную пройму, низ его в сборку, обработан руликом. Глубоко вырезанная горловина оформлена воланом. При шитье платье вырез горловины сначала обрабатывается покроечной обтачкой, а затем к краю горловины по лицевой стороне пристрачивается заранее приборовавшийся волан. Длинный пояс — рулик. Выкройка для 48-го размера, III роста дана на обороте приложения, лиф, рукав, волан — в натуральную величину, а юбка — в уменьшенном виде. Делая выкройку рукава, раз-

верните его, как показано на схеме, — в выкройке дана только половина рукава.

3. Цельнокроеное, полностью плиссированное платье из тонкого шерстяного или шелкового крепа. Свободный жилет, по низу которого продернута резинка, позволяющая варьировать его длину. Свободный, легко трансформирующийся воротник-хомутик.

4. Отрезное по талии платье с модным рукавом «летучая мышь». Глубокий, до талии вырез со вставкой оформлен косым воланом. Двухшовная юбка, скроенная по косой с защипами, застроченными то с лица, то с изнанки.

5. Неотрезное слегка расклешенное к низу платье, с резинкой, продернутой по талии. По плечам спереди и сзади кокетка, переходящая в подрез рукава. Прямой рукав с ластовицей. Воротник-стойка с планкой обработаны с изнанки тканью другого цвета. Нижняя юбка с кружевом кроится чуть длиннее самого платья.



БЮСТГАЛЬТЕРЫ

Шить бюстгалтеры можно из хлопчатобумажной или шелковой ткани, можно скомбинировать гладкий материал с кружевом, шитьем, гипюром, наконец, украсить вышивкой.

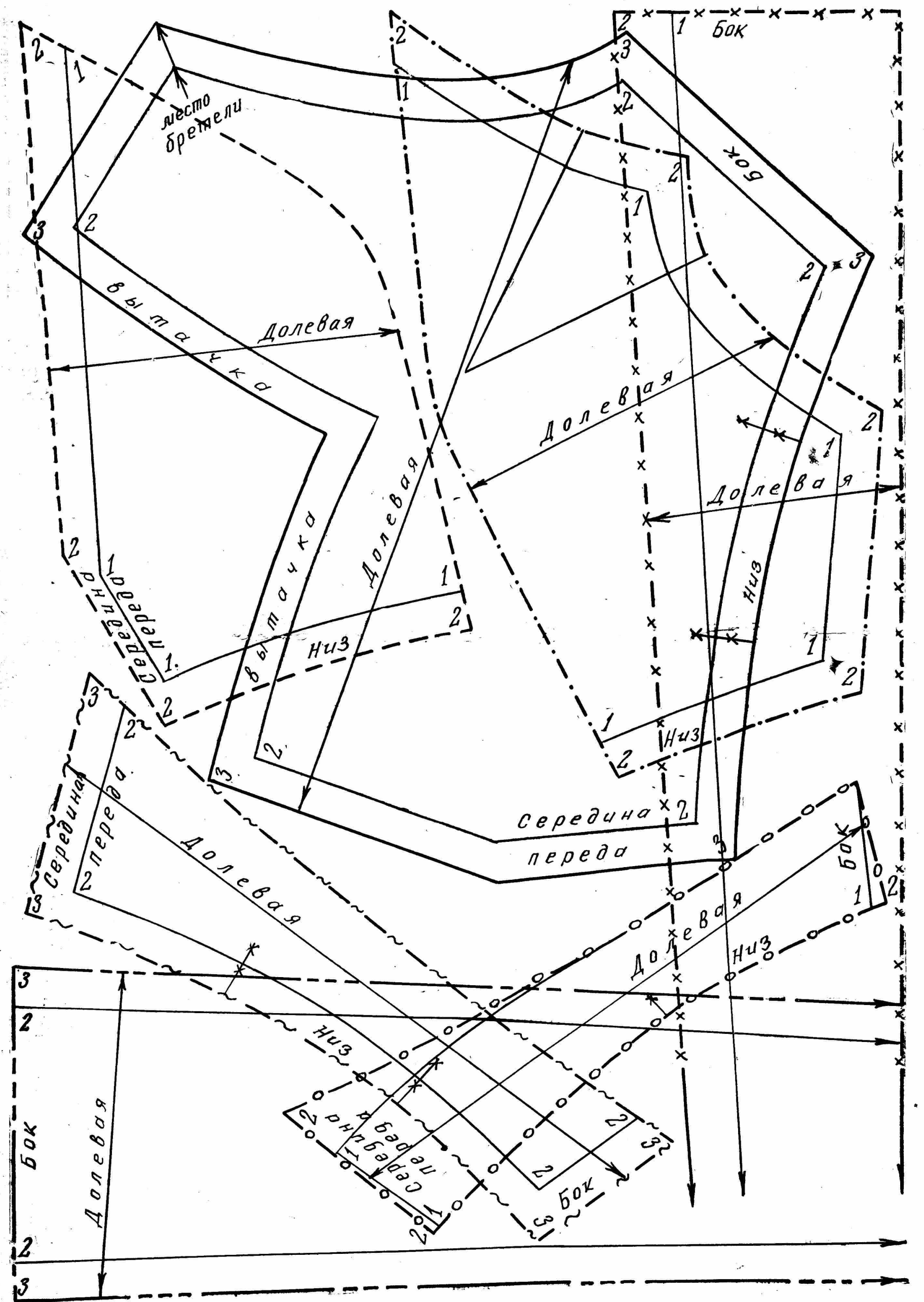
Бюстгалтеры на рисунках 1 и 3 выполняются по одним лекалам и отличаются только отделкой. В первой модели узкое кружево расположено по бретелям и обрамляет чашечки, в центре которых вышитые гладью выкроены из гипюра или шитья, бретельки и низ бюстгалтера отделаны кружевом. В приложении для этих двух моделей дана одна выкройка в натуральную величину, без припусков на швы — для 2-го размера (тонкая линия) и для 3-го (жирная линия).

Бюстгалтер на рисунке 2 имеет чашечки иной формы, шить его можно из гладкой ткани в сочетании с кружевом или шитьем. Выкройка в натуральную величину без припусков на швы, дана для 1-го размера (тонкая линия) и для 2-го (жирная линия).

При необходимости выкройки можно увеличить до нужного размера: делаются прибавления по окружности чашечек, увеличивается вытачка, длина бочков и бретелек.

Несколько рекомендаций по обработке. Выкроив бретели шириной 5 см, их складывают вдвое и стачивают, отступив от края на 0,5 см. Разглаживают шов на две стороны и вывертывают бретельку — ширина ее в готовом виде 2 см — так, чтобы шов оказался с изнанки, посередине. Сшив чашечки, аккуратно обрабатывают их край кружевом и пришивают бретельки. Чашечки соединяют с лицевой частью вкладыша, который затем стачивается с бочком. Длина бочка регулируется по фигуре. Изначальные части вкладыша настрачиваются так, чтобы все внутренние швы оказались закрытыми.

Застегивается бюстгалтер на специальные пластмассовые замочки, которые продаются в магазинах, но можно шить крючки или пуговицы. Художник И. КРУТИКОВА. Конструктор Т. ЛЕСНОВА.



Условные обозначения

N1 БЮСТГАЛЬТЕР размер 3 (тонкой линией дан размер 2)

- | | | |
|----------------------|--------|---|
| 1. Чашечка | 2 дет. | → |
| 2. Вкладыш в чашечку | 4 дет. | → |
| 3. Бочок | 2 дет. | → |

N2 БЮСТГАЛЬТЕР размер 2 (тонкой линией дан размер 1)

- | | | |
|----------------------------------|--------|---|
| 4. Средняя часть чашечки (гипюр) | 2 дет. | → |
| 5. Бочок чашечки | 2 дет. | → |
| 6. Вкладыш в чашечку | 4 дет. | → |
| 7. Бочок | 2 дет. | → |

